

par
CÉLIA
PORTET

CLITO... OU TARD

LE PLAISIR FÉMININ
DANS LES MAINS
DES ANATOMISTES

avec
l'aide de
RAPHAËLLE
conseillère au
Planning familial
de MARSEILLE.

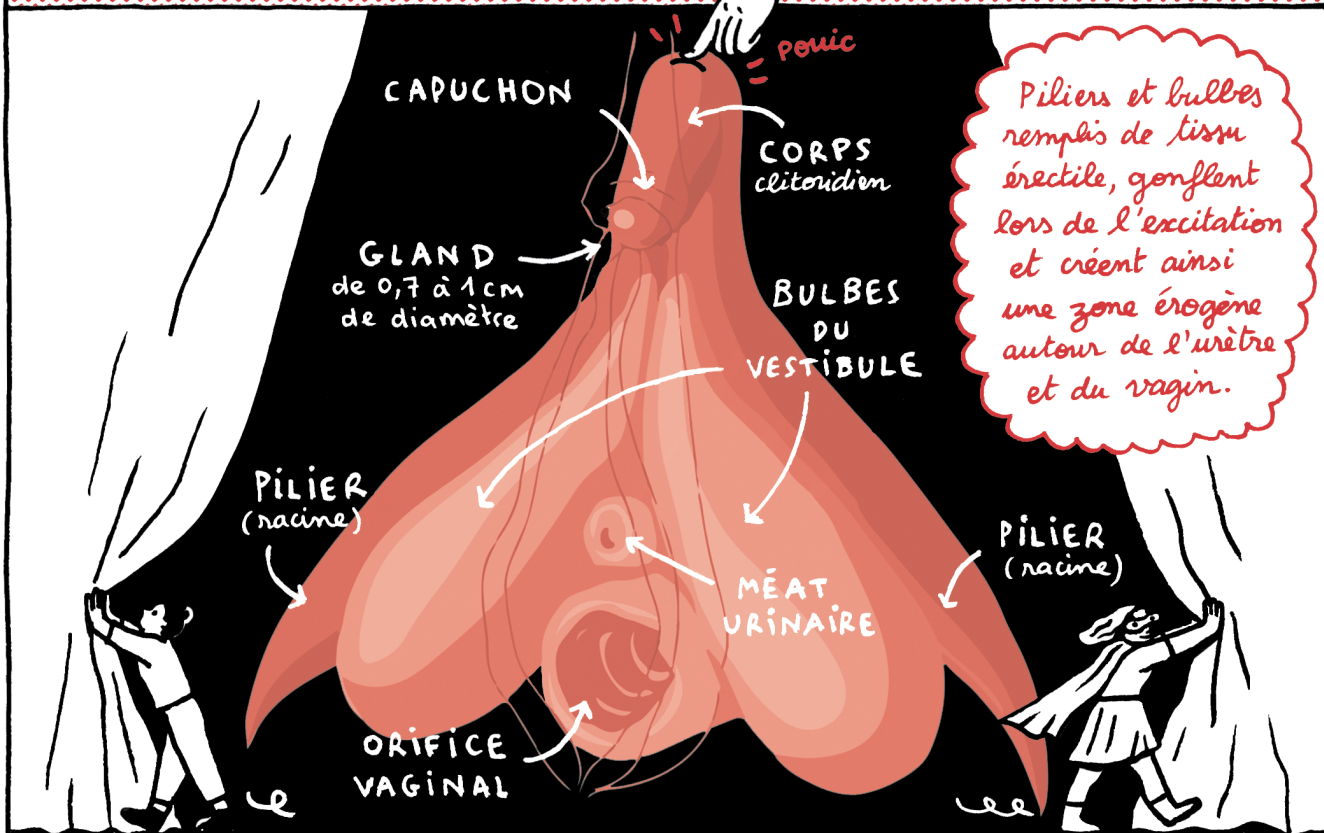
FANTASMÈ, EFFACÉ, DÉCOUPÉ... LE CLITORIS EN A VU DE TOUTES LES COULEURS ENTRE LES MAINS DES ANATOMISTES.

Comme le constate le sexologue Jean-Claude Piquard dans sa *Fabuleuse histoire du clitoris*, sa représentation a toujours été surinvestie de préjugés culturels et religieux et continue à faire l'objet d'un tabou.

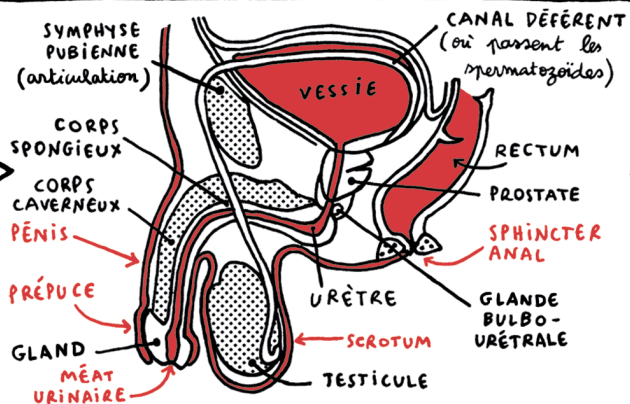
Heureusement, il existe un outil pour aider les personnes qui possèdent un vagin - une vulve, un clito, une chatte, une fougoune, une zézette... - à se réapproprier leur anatomie.

TOUT D'ABORD,
mettons les choses au clair
à propos du clitoris et de
ses (pas si) petits copains
les autres organes sexuels!

VOILÀ À QUOI
RESSEMBLE L'ORGANE
DU CLITORIS DANS SA
TOTALITÉ



Comme le pénis, le clitoris possède un gland, un prépuce (le capuchon), un frein, un corps caverneux (piliers du clitoris), et un corps spongieux (bulbes vestibulaires). Les ovaires sont l'équivalent des testicules, les lèvres extérieures correspondent au scrotum (aussi appelé « bourses »), les glandes de Bartholin (qui sécrètent la cyprine) aux glandes bulbo-urétrale, (aussi appelées « glandes de Cowper ») qui sécrètent le liquide pré-éjaculatoire.



Le clitoris mesure entre 8 et 11 cm de long dans sa TOTALITÉ. Il est la zone la plus sensible du corps humain (près de 10 000 terminaisons nerveuses).

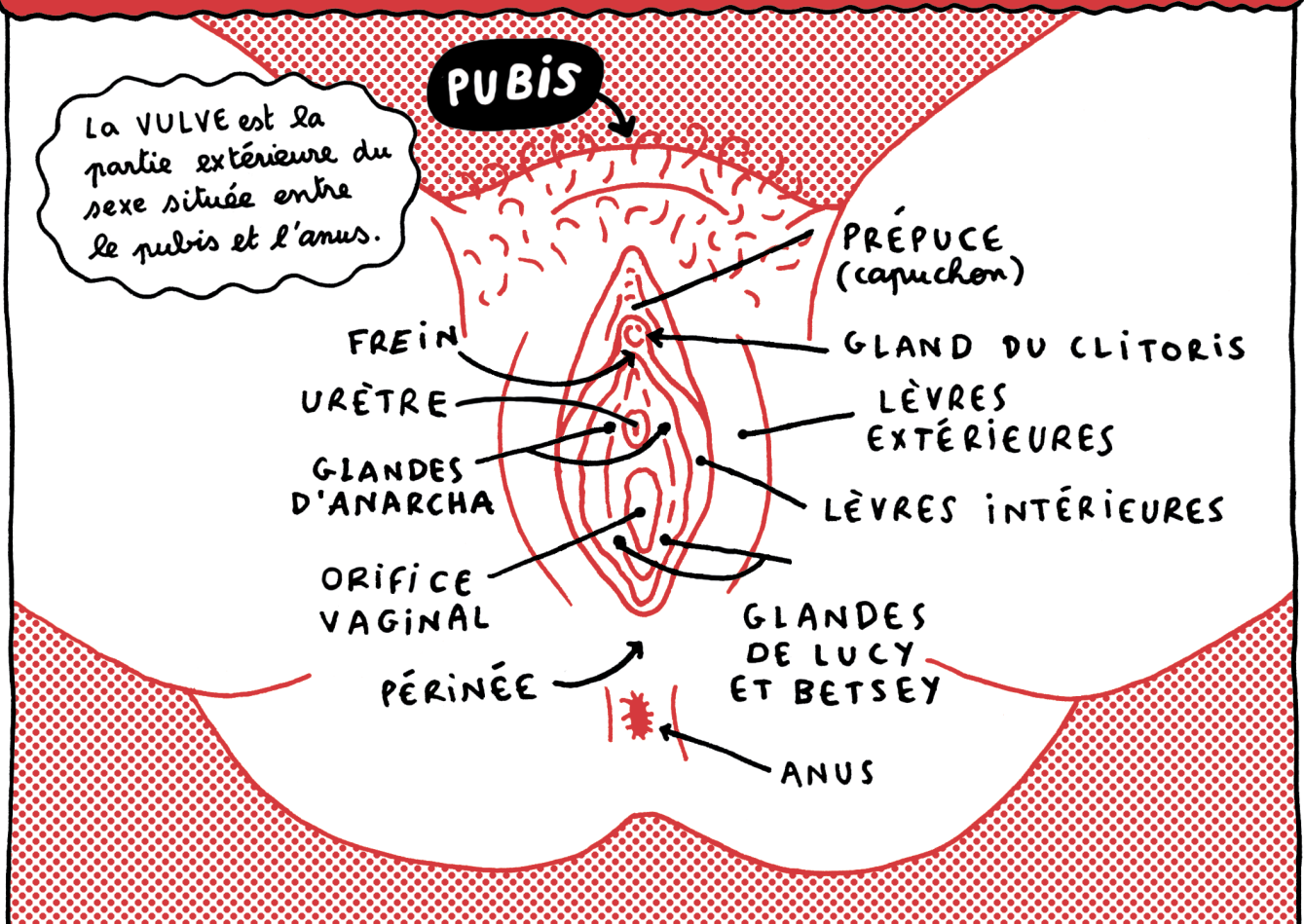
Le clitoris, lorsqu'il est stimulé, entre en érection, et peut provoquer l'orgasme. Lors de relations sexuelles, ce qui mène le plus facilement à l'orgasme, c'est la pénétration associée à la stimulation clitoridienne alors que, après la sodomie, c'est l'une des pratiques les moins utilisées.

Nous vivons dans une société qui pratique l'«excision symbolique». Selon les chiffres de Jean-Claude Piquard, plus de 50% des jeunes femmes ignorent posséder un clitoris. Et seulement 16% d'entre elles connaissent sa fonction érogène.

C'est parce que le clitoris n'a pas de fonction clairement reproductive qu'il a été et qu'il est encore excisé, physiquement ou "SYMBOLIQUEMENT"!

LA FEMME DOIT SE REPRODUIRE
LA FEMME DOIT DONNER DU PLAISIR
Mais elle ne doit pas en avoir...

VOICI LES AUTRES ORGANES SEXUELS FÉMININS



LE PÉRINÉE possède deux muscles qui contribuent fortement au plaisir : le muscle bulbo-spongieux et le muscle releveur de l'anus qui permettent la compression des zones érectiles et innervées du clitoris. On peut le contracter pendant le rapport et diffuser l'excitation pour monter par vagues, jusqu'à l'orgasme.



Laure MOURICHON,
kinésithérapeute et sexologue.

LE PÉRINÉE EST VRAIMENT LE MUSCLE DE L'ORGASME.

LES GLANDES DE LUCY ET BETSEY

(les médecins disent de **BARTHOLIN**) produisent la **CYPRINE** lors d'une excitation sexuelle, cyprine qui lubrifie la vulve et l'entrée du vagin et empêche ainsi l'irritation en cas de frottements par un objet extérieur.

LA PROSTATE, nom donné aux **GLANDES D'ANARCHA** (ou glandes para-urétrales), situées tout le long de l'urètre. Ces glandes produisent un liquide (limpide comme de l'eau, de même composition que le liquide séminal), souvent au moment de l'orgasme.

L'ÉJACULATION!

Ce liquide, dont la quantité varie selon les personnes, sort par deux petits orifices situés près du méat urinaire. L'orgasme ne se traduit pas nécessairement par cette émission de liquide, et cette émission n'est pas non plus nécessairement liée à un orgasme.

LE VAGIN, pendant l'excitation, se gorge de sang et s'allonge. Il n'y a pratiquement pas de nerfs dans le vagin. La partie la plus innervée se situe autour de l'orifice vaginal (c'est par là que passe le clitoris) et sur sa partie supérieure, près de la prostate et du méat urinaire. C'est cette partie-là qu'on appelle le «point G».

L'ANUS est court, il mesure 3 à 4 cm, c'est à ce niveau-là qu'il est une zone possiblement érogène, car on peut y stimuler le clitoris. Le fond de l'anus est fermé ou ouvert par un des muscles du périnée, ce qui permet ou non, lors d'une pénétration anale, l'accès à l'ampoule rectale (4-5 cm), qui stocke les matières fécales en attente de la défécation.

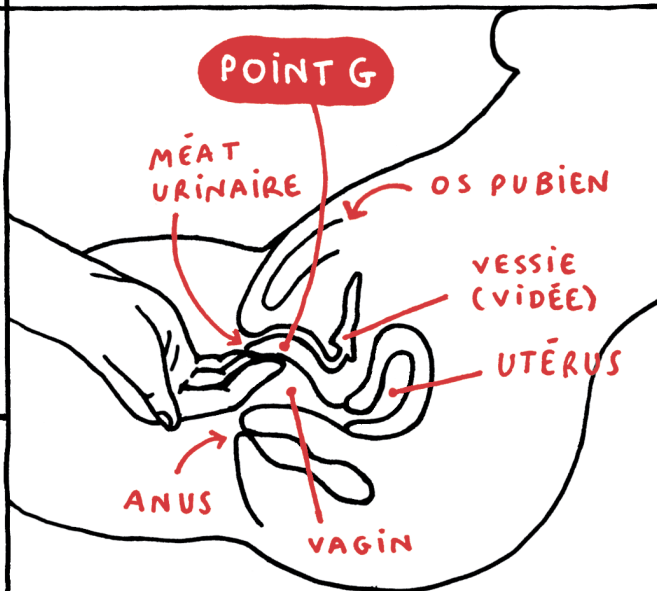
LE MÉAT URINAIRE est l'orifice par lequel on fait pipi. Autour du méat se trouve le clitoris, et derrière la prostate.

L'HISTOIRE DE LUCY, BETSEY ET ANARCHA.

De 1845 à 1849, le docteur Sims expérimenta différentes opérations sur trois esclaves d'Alabama, Anarcha, Betsey et Lucy, qui souffraient de fistules vésico-vaginales. Bien que l'anesthésie soit alors disponible, il ne l'utilisa pas lors des 30 opérations qu'il fit subir à Anarcha. Ce n'est qu'après ces expérimentations qu'il commença à intervenir sur des femmes blanches, cette fois sous anesthésie. En hommage aux esclaves victimes des expériences de Sims, les glandes para-urétrales et les glandes de Bartholin sont ici rebaptisées «glandes d'Anarcha» et «glandes de Lucy et Betsey».



LE POINT G, c'est d'abord un vieux fantasme hétéro-cis-masculin, selon lequel il suffirait d'appuyer sur un bouton dans le vagin pour que les femmes aient un orgasme. Il est chez certaines personnes une zone plus sensible dans leur vagin à travers laquelle elles peuvent stimuler leur prostate et le clitoris.



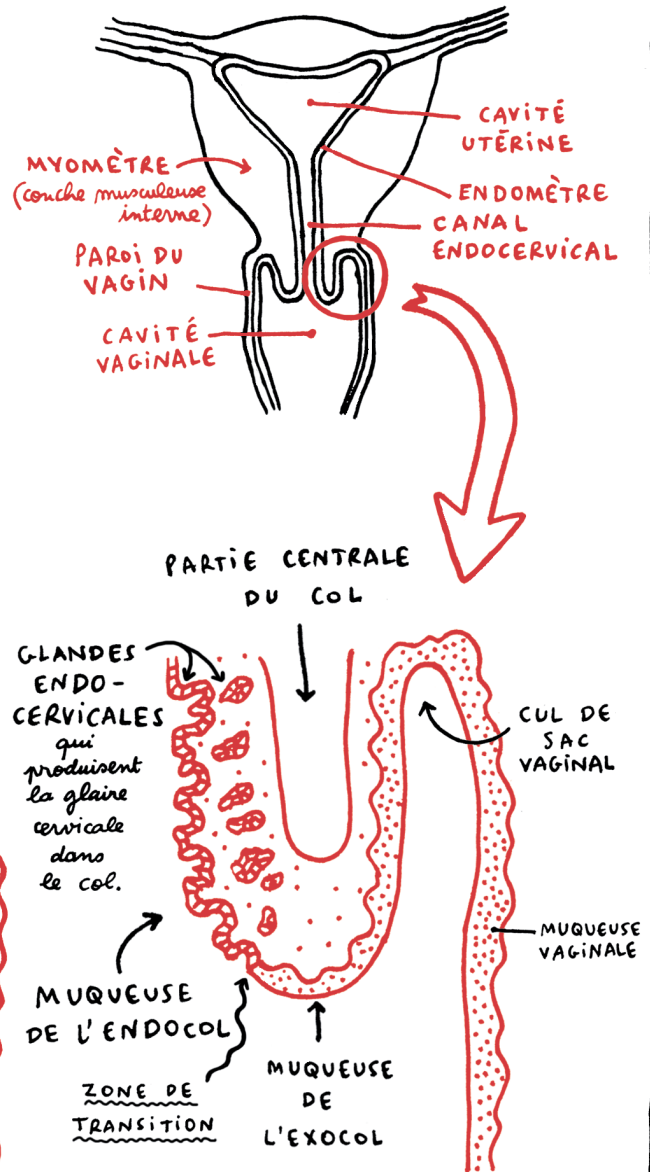
ET C'EST PAS FINI!

encore d'autres organes à découvrir page suivante!

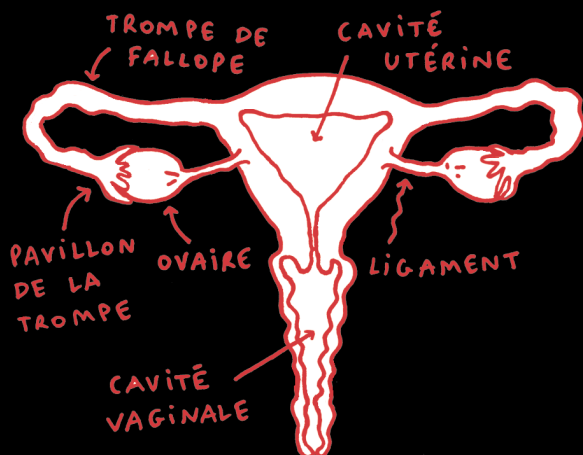
L'UTÉRUS est un organe de la forme d'une poire mesurant environ 8 cm et capable de s'élargir (jusqu'à 35 cm) lorsqu'il accueille le fœtus durant toute la grossesse.

Son **COL**, situé au fond du vagin, produit la glaire cervicale. C'est ce qu'on appelle souvent les « pertes blanches ». Elles contribuent au bien-être de notre vagin en entraînant avec elles d'éventuels germes (bactéries, champignons) et surtout un grand nombre de cellules mortes issues du renouvellement de la muqueuse vaginale. Pendant l'orgasme, il arrive que le col se contracte, pour produire du plaisir ou pour rien du tout... S'il se contracte, cela peut permettre l'entrée du sperme dans l'utérus en cas de rapports hétérosexuels avec éjaculation dans le vagin.

La paroi utérine est faite d'une muqueuse appelée « endomètre ». Au début du cycle menstruel, cette muqueuse s'épaissit et si environ vingt-huit jours plus tard aucun embryon ne s'y est implanté, elle se décroche et l'utérus se contracte pour l'expulser via le vagin: ce sont les règles.



LE NERF VAGUE est un nerf qui part du cerveau et passe au travers de différents organes jusqu'au col de l'utérus. Certaines personnes, à la suite de la stimulation du col, peuvent parfois faire un malaise vagal ou au contraire ressentir un orgasme.



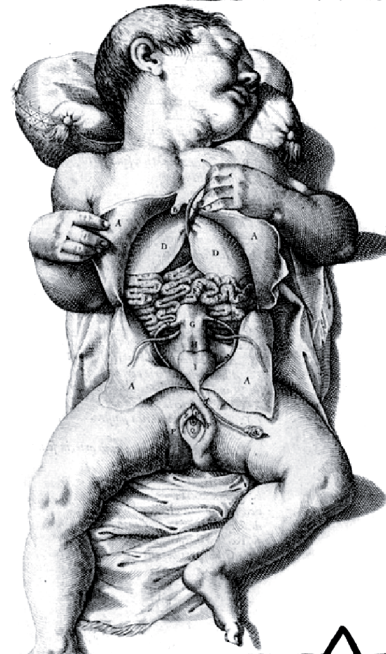
Les ovaires sont attachés à l'utérus par leur propre ligament.

LES OVAIRES mesurent environ 4 cm de long, 2 cm de large et 1 cm d'épaisseur. De la puberté à la ménopause, tous les mois, un ovule est expulsé par un ovaire. La trompe récupère alors l'ovule qui s'il ne rencontre pas de spermatozoïde est évacué au bout de vingt-quatre heures sans qu'on s'en rende compte, puisqu'il est microscopique.

LES TROMPES DE FALLOPE ont une largeur de 5 mm et sont souvent représentées beaucoup plus grosses qu'elles ne le sont en réalité.

GARDEZ CES PLANCHES PRÉCIEUSEMENT: encore aujourd'hui, ces informations restent peu facilement accessibles.

Selon notre guide Jean-Claude Piquard, la première planche anatomique connue (aussi appelée **ÉCORCHÉ**) représentant le clitoris date de 1615. Elle a été dessinée par l'anatomiste italien Giulio Casseri à partir de la vulve d'un bébé.



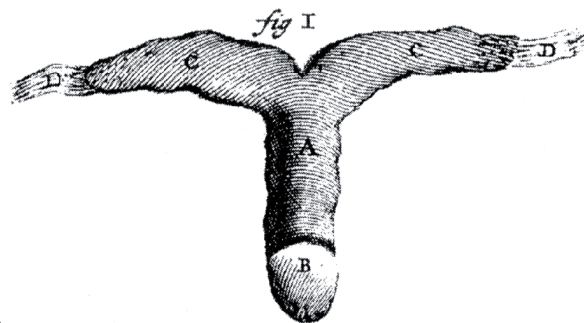
Auparavant, et depuis la préhistoire, seule la vulve était représentée. Pourtant, cela faisait déjà un peu plus de cinquante ans que la médecine avait découvert – officiellement – l'existence du clitoris (en 1559 à Padoue). C'est un dénommé Mateo Realdo Colombo (rien à voir avec Christophe) qui serait le premier médecin à l'avoir disséqué et étudié. Pas bête le Colombo : il affirme que le clitoris est « **LE SIÈGE DU PLAISIR DE LA FEMME** » et qu'il possède des points communs avec le pénis (notamment par son érection). Cette idée sera plus ou moins étouffée au cours des siècles, selon les contextes politiques et religieux.

En 1627, le même Casseri publie un ouvrage dans lequel apparaît un écorché du sexe d'une femme adulte.

VOUS TROUVEZ CE CLITORIS UN PEU GRAND ?

Saviez-vous que chez le nourrisson le clitoris reste proéminent durant quelques semaines après la naissance ?

En 1672, un dessin **COMPLET** du clitoris fait son apparition dans un ouvrage médical traitant de l'appareil reproducteur dit « féminin ».



J'EN DÉDUIS DONC QU'À CE MOMENT-LÀ ON CONSIDÉRerait LE CLITORIS COMME EN FAISANT PARTIE...

1672, De Graaf: clitoris d'une petite fille

A: le corps B: le gland C: les piliers D: zone d'insertion sur les ischions

Le gland, le corps, les deux piliers sont là. Une forme qui rappelle celle du pénis...



Sans doute les anatomistes de l'époque connaissaient-ils déjà l'origine commune de ces deux organes et leurs **FONCTIONS SIMILAIRES.**

D'ailleurs, dans *Le Tableau de l'amour conjugal*, un ouvrage pédagogique au style érotique publié en 1687, la masturbation est décrite très librement et la sensibilité du gland du clitoris est comparée à celle du gland du pénis.

MAIS VOUS ALLEZ VOIR C'EST LOIN D'ÊTRE UNE ÉVIDENCE POUR TOUT LE MONDE...



**Au siècle des Lumières,
la masturbation devient un défaut
de caractère vicieux, à la fois
chez les hommes et chez les femmes.**

**SAUF QUE POUR LES MÉDECINS
C'EST D'ABORD
LA MASTURBATION DES FEMMES
QU'IL FAUT COMBATTRE !**

Les écrivaines et militantes féministes
américaines Barbara Ehrenreich
et Deirdre English l'écrivent*:

*La masturbation était une forme
d'«hypersexualité» qui, disait-on,
amenait parfois à une contraction
de la tuberculose; la tuberculose
pouvait, à son tour, générer
l'hypersexualité. Le lien entre
la masturbation et la tuberculose
était facilement «démonstré»
en citant le pourcentage élevé de
prostituées touchées par la maladie.*



***Barbara Ehrenreich et Deirdre English, Sorcières, sages-femmes et infirmières.
Une historIE des femmes soignantes, éd. Cambourakis, 2015.**

Dans divers ouvrages, les clitoris «trop
grands» sont manifestement représentés
de manière à dégoûter ou faire peur!
Dans un dictionnaire de médecine de 1749,
apparaît même un nouveau mot:

CLITORISME

qui définit la pathologie d'un clitoris trop
grand, qui mérite l'excision, selon certains
médecins.

C'est au XIX^e siècle que l'on voit apparaître
les sympathiques pratiques de la
CLITORIDECTOMIE (excision du clitoris)
et de la **CASTRATION DES FEMMES**
(extirpation des ovaires). Pouces en l'air!

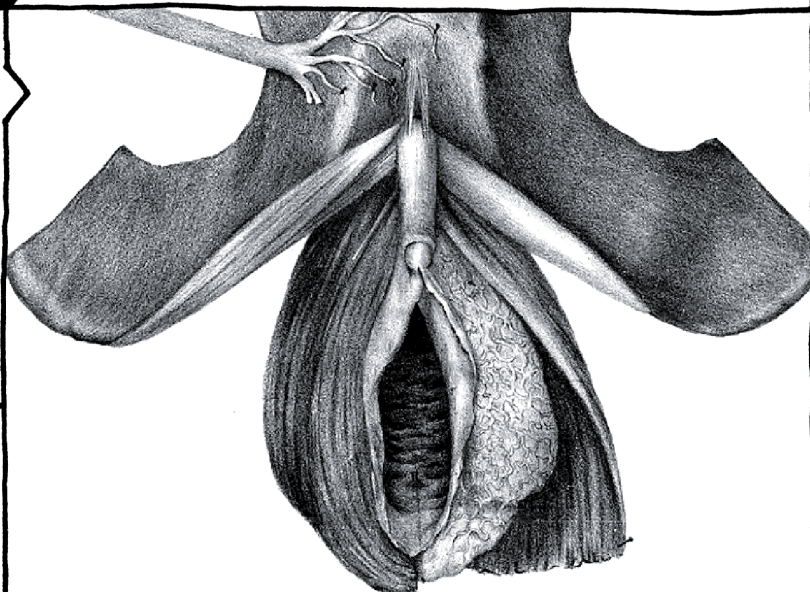
*Il faut savoir que les ovaires
fabriquent la TESTOSTÉRONE,
une hormone à laquelle certains
attribuent le désir sexuel.*

TOUT ÇA POUR QUOI?

Pour lutter contre les «vices féminins» que
sont la lascivité, la nymphomanie et l'hystérie.

En 1836, les bulbes vestibulaires
du clitoris (à l'époque nommés
PLEXUS RÉTIFORMES) sont enfin
visibles sous les muscles
constricteurs du vagin. Ils
apparaissent sans lien avec les
muscles du périnée. Clitoris et
pénis sont tous deux appelés
«organes excitateurs».

**MAIS À LA MÊME ÉPOQUE,
LE CLITORIS EST ABSENT
DE LA MOITIÉ DES
DICTIONNAIRES MÉDICAUX!**



En 1848 est publié le premier manuel **GRAY'S ANATOMY**. Et sur ses planches anatomiques, le clitoris est toujours là...

Le **GRAY'S ANATOMY** c'est LE manuel utilisé par une majorité de médecins et étudiants en médecine (aujourd'hui encore).



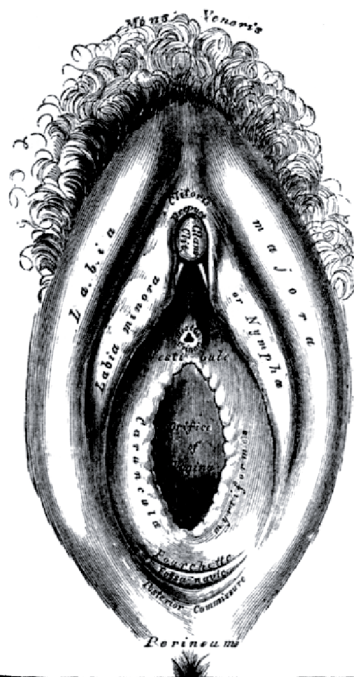
La même année c'est enfin la réunion du **CLITORIS** et de ses **BULBES**.

Le médecin allemand Kobelt écrit que le clitoris et les bulbes du vestibule ont la même irrigation sanguine ce qui signifie qu'ils forment **UN SEUL ET MÊME ORGANE**. Il estime aussi que:

- Le nerf dorsal du gland clitoridien est plus gros que celui du gland du pénis et en conclut que la femme a plus de plaisir que l'homme.
- Les nerfs sensitifs du vagin étant beaucoup plus petits, le vagin aurait donc une sensibilité moindre (par rapport au clitoris).

Par contre, il soutient que les bulbes, lorsqu'ils sont comprimés par le pénis à l'entrée du vagin, envoient le sang vers le gland du clitoris pour en augmenter la congestion et le plaisir.

Fig. 374.—The Vulva. External Female Organs of Generation.



Ah donc dès le XIX^e siècle on le savait...



BON, LÀ, IL NAGE EN PLEIN DÉLIRE.

En 1876, **rétropédalage!** Les médecins affirment que la procréation dépend uniquement de la rencontre spermatozoïde-ovule.

L'orgasme «féminin» n'interviendrait donc pas dans le processus et n'augmenterait pas la fertilité. Sale temps pour le clitoris et surtout, sale nouvelle pour notre plaisir.

À PRÉSENT LE CLITORIS N'EST PLUS CONSIDÉRÉ COMME UN ORGANE REPRODUCTEUR.

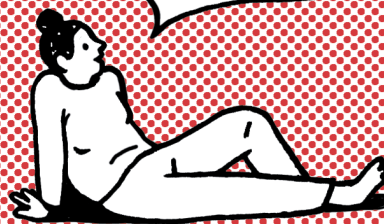
PIRE, IL EST MÊME CONSIDÉRÉ COMME ÉTANT MOINS SENSIBLE QUE LE VAGIN ET COMME NE PARTICIPANT PLUS À L'ORGASME!

Comme le dit notre ami Jean-Claude, la psychiatrie jouera le beau rôle dans l'«obscurantisme anti-clitoridien» qui vient: le psychiatre-aliéniste Richard von Krafft-Ebing publie en 1886 un ouvrage qui devient célèbre, *Psychopathia sexualis*. Étude médico-légale à l'usage des médecins et des juristes, dans laquelle il se croit savant en distinguant deux zones érogènes:

- LE CLITORIS pour la femme "vierge"
- LE VAGIN + LE COL DE L'UTÉRUS pour la "femme déflorée"

Le tout sans aucun argument et en snobant complètement les travaux de ses prédécesseurs!

ça se passe comment pour les femmes vierges vu que la masturbation est toujours interdite?



Elles se font "soignées" par leur médecin pardi!

**AU XX^e SIÈCLE,
LE CLITORIS SE FAIT
DE PLUS EN PLUS PETIT
DANS LES ESPRITS.**

Mais **HEUREUSEMENT**
il reste présent dans les
dictionnaires médicaux spécialisés
ainsi que dans les différentes
rééditions du *Gray's Anatomy*.

En 1905, Sigmund Freud invente la théorie de l'orgasme vaginal.

Selon lui, la masturbation et l'orgasme clitoridien sont puérils. La femme sortie du stade infantile et arrivée à maturité doit investir le vagin et **UNIQUEMENT LE VAGIN**. Ne pas suivre ce schéma serait une régression qui nécessiterait de suivre une psychanalyse. Il contribue donc à imprimer dans les esprits du monde occidental une idée crapuleuse et castratrice: le pénis serait un élément indispensable au plaisir féminin.

*Et pourtant on peut très bien
se débrouiller sans lui, non ?*



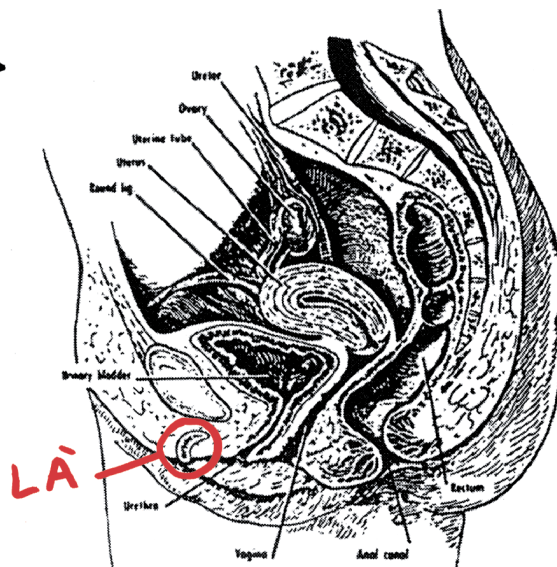
**UNE EXCEPTION EXISTE TOUT DE MÊME DANS CE DÉBUT
DE SIÈCLE OÙ LA PSYCHANALYSE FAIT SON GRAND SHOW.**

Le médecin anglais Havelock Ellis affirme que la masturbation n'est néfaste ni pour la santé physique ni pour la santé psychique (sauf dans l'excès, ben voyons...), et la nomme «**AUTO-ÉROTISME**». Il reconnaît également que le clitoris joue un rôle important dans le plaisir et évoque même l'homosexualité comme quelque chose de possible et de **NORMAL**.

**SORTEZ
LES
CONFETTIS!**

Hélas ses chers collègues n'ont pas eu l'air de beaucoup l'écouter...

Car en 1936 paraît une nouvelle réédition du *Gray's Anatomy*. Et là, PAF, gros retour en arrière, merci Freud et toute la clique, le clitoris apparaît mais... **HORREUR...** on dirait un petit ver! Et il n'est plus légendé!



C'est tellement plus mimi!

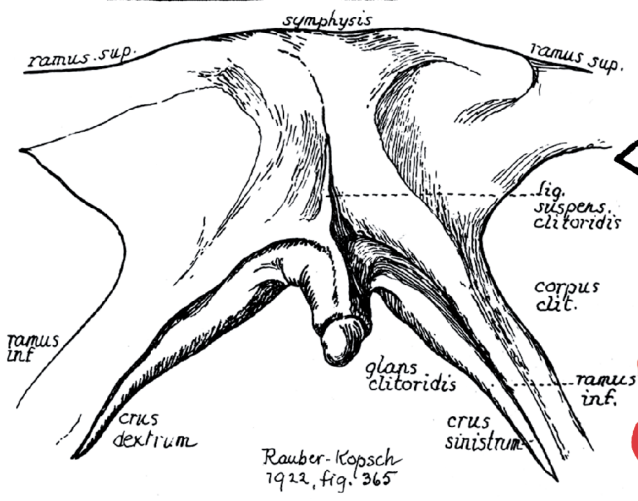
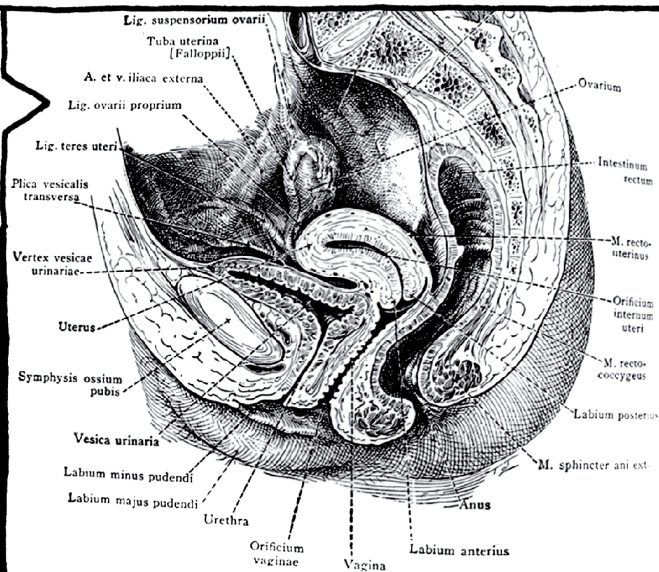
**GUILI
GUILI**



1936, *Gray's Anatomy*:
coupe sagittale des organes reproducteurs féminins

En 1948 arrive enfin ce qu'on voulait vous raconter depuis le début: **LE CLITORIS DISPARAÎT DU GRAY'S ANATOMY.**
Si si, il fallait s'y attendre...

ON N'EN A PLUS QUE POUR LES ORGANES REPRODUCTEURS OFFICIELS.



La même année aux États-Unis, le docteur Robert Latou Dickinson publie son travail sur la sexualité humaine: *Atlas of Human Sex Anatomy*. Il étudie par exemple les formes très variées de la vulve et les variations dimensionnelles du clitoris. Il mesure la taille du clitoris et celle de sa position dans la vulve.

LE BOYCOTT DU CLITORIS ATTEINT LA FRANCE EN 1962.

Dans l'édition de l'*Anatomie humaine descriptive et topographique* d'Henri Rouvière, plus de clitoris sur la coupe sagittale (qui coupe verticalement le corps en deux) de l'appareil reproducteur! **PFFUIIIIT! DISPARU!** Un peu plus loin dans le bouquin, notre chouchou s'est quand même incrusté sur un autre dessin datant de 1909 et passé entre les mailles de la censure.



En 1997, l'urologue australienne Helen O'Connell (re)découvre des éléments déjà évoqués au XIX^e siècle: les bulbes vestibulaires et le clitoris ne sont qu'un seul et même organe, puisqu'ils possèdent la même vascularisation.



HUM,
INTÉRESSANT
...



Cette image réalisée in vivo nous montre (enfin!) le clitoris dans sa totalité: gland et corps du clitoris, piliers et bulbes vestibulaires.

LE MONDE MÉDICAL RECONNAÎT LES TRAVAUX D'HELEN O'CONNELL. ILS NE VONT QUAND MÊME PAS JUSQU'À REMETTRE EN QUESTION LE BON VIEUX CONCEPT FREUDIEN DE L'ORGASME VAGINAL.

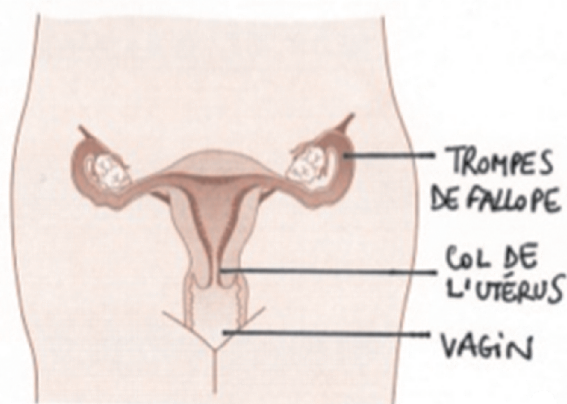
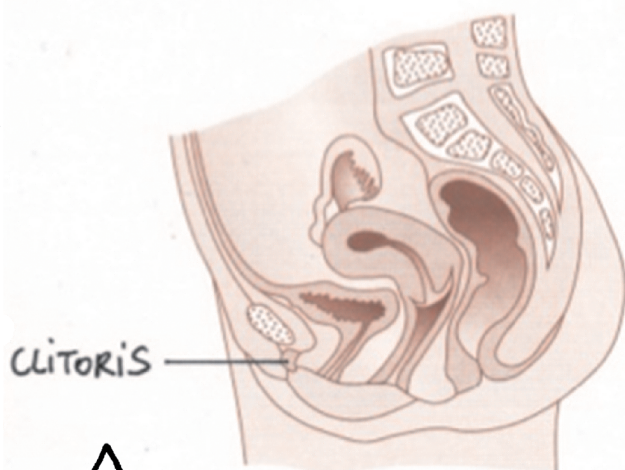
RÉUSSIR À ATTEINDRE L'ORGASME SANS PÉNÉTRATION, EN S'ASTIQUANT LE CLITORIS, EST-CE DONC ENCORE SI TABOU ?

En tous les cas, dans un tableau de la vie prégénitale issu d'une enquête sur la sexualité des Français parue en 2008, seuls les hommes sont indiqués comme pratiquant la masturbation...



Euh... Et pour les femmes et les hommes trans ?

AUJOURD'HUI ENCORE LA MÉDECINE N'AIDE PAS VRAIMENT À METTRE EN AVANT CES INFORMATIONS :



Au Planning Familial (de Marseille), certains médecins utilisent lors de leurs consultations des schémas imprimés dans des dossiers médicaux de la marque Oedip. Ces dossiers papiers sont les plus utilisés du monde médical. Et certains médecins ignorent encore l'existence de la prostate féminine !



Et concernant l'éducation sexuelle à l'école ?

Dans les cours de biologie de 4^e au collège, le clitoris est absent des représentations de l'appareil reproducteur féminin des manuels scolaires. Invisibilisé, il n'est donc pas considéré comme participant à la reproduction. Le faire disparaître, c'est aussi refuser d'aborder le plaisir sexuel, hors reproduction. Ce n'est qu'au lycée, en 1^{re} générale, que cette notion de plaisir sexuel est abordée. Mais le clitoris des manuels scolaires de lycée est toujours représenté comme « un petit ver », sans les bulbes et les bras.



Et sinon pour ceux qui vont pas en filière générale ?

Ils s'en tiennent aux organes sexuels officiels ET RIEN D'AUTRE !

QUE FAIRE POUR QUE ÇA CHANGE ? COMMENT CONNAÎTRE MIEUX NOTRE CORPS ?

Ça peut commencer en **S'OBSERVANT**, en regardant son sexe à l'aide d'un miroir, d'une lampe de poche et d'un spéculum car il ne faut pas oublier que **CHAQUE PERSONNE EST DIFFÉRENTE**.

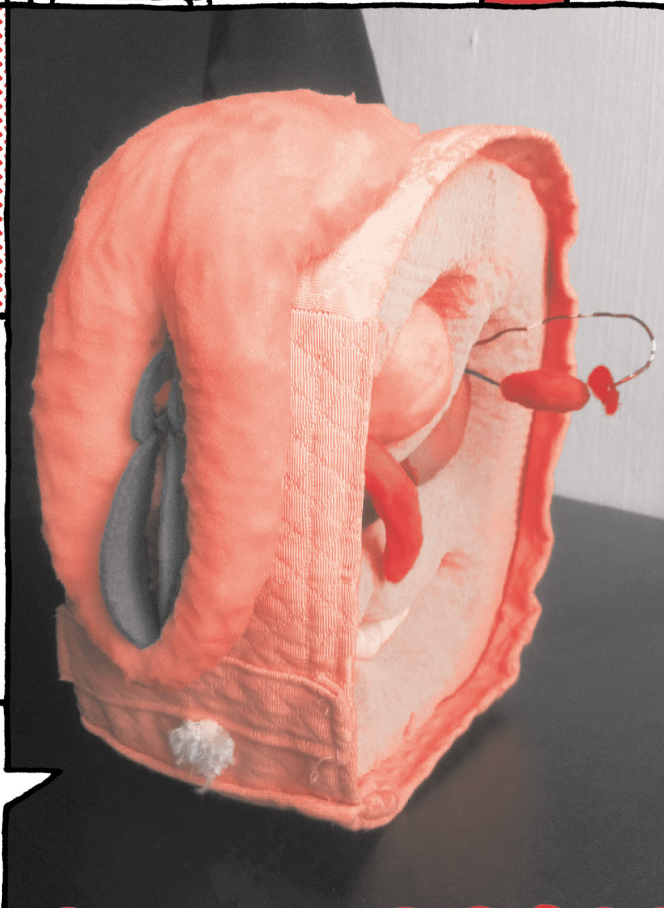
Voir entretien «Ne plus subir le médical», rencontre avec un groupe Santé-Femmes.

~~~~~> PAGE 180 <~~~~~



Raphaëlle, conseillère au Planning familial de Marseille, utilise un outil d'anatomie génitale qu'elle a fabriqué avec Marion, marionnettiste féministe, pour tenter d'aider les personnes qui possèdent un vagin, une vulve, un clito, une chatte, une fougoune, une zézette... ou comme on voudra bien l'appeler, à se réapproprier leur anatomie.

Il s'agit d'une représentation en trois dimensions des organes génitaux des femmes cis\* et de certains hommes trans\*, qui peut s'assembler ou se désassembler comme un puzzle.

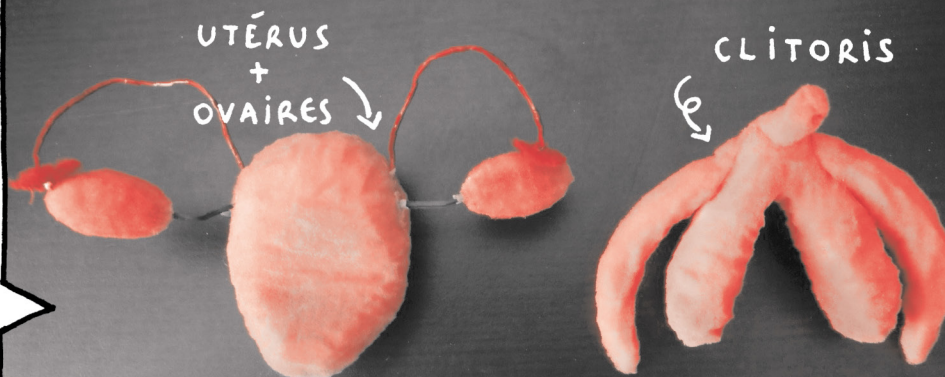


*\* Une femme «cis» est une personne considérée comme une femme depuis la naissance et se reconnaissant dans cette identité de genre, féminine. À l'inverse, les hommes «trans» sont considérés comme des femmes à la naissance alors qu'ils se reconnaissent dans une identité de genre masculine.*

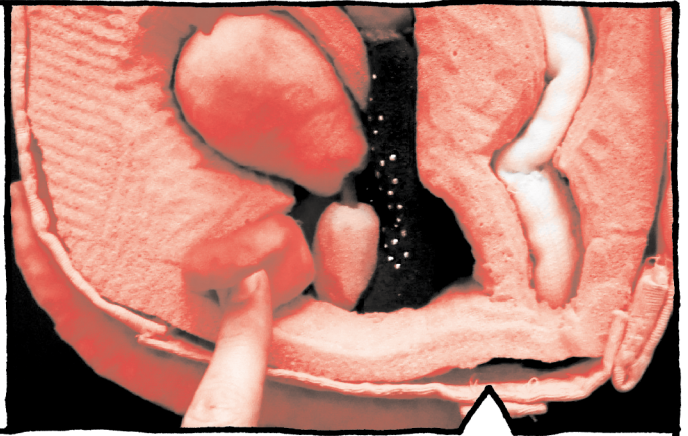
## À QUOI ÇA SERT?

À présenter la vulve et les organes internes d'un seul coup et à faire le lien entre ce que l'on peut voir de l'extérieur et ce qu'il y a à l'intérieur. On se rend aussi mieux compte de la taille des différents organes.

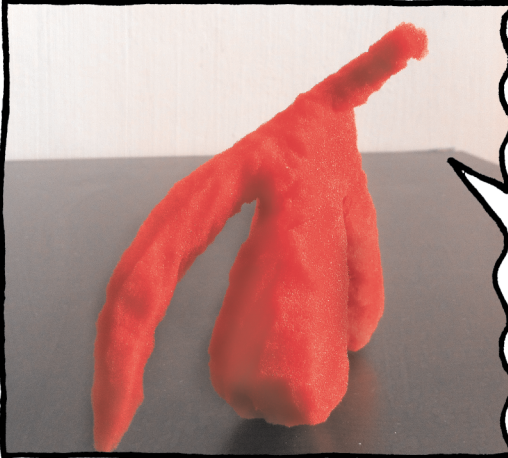
PAR EXEMPLE  
LE CLITORIS  
DANS  
SA TOTALITÉ  
EST DE LA  
MÊME TAILLE  
QUE  
L'UTÉRUS!



Cet outil permet aussi de bien visualiser comment chaque organe est situé l'un par rapport à l'autre, de mieux comprendre les douleurs qu'on peut ressentir et de localiser les zones érogènes, et donc les possibilités de stimulation du clitoris à travers les lèvres intérieures, le vagin et le canal anal, ou de stimulation de la prostate via le vagin.



LORSQU'ON RETIRE L'ORGANE DU CLITORIS EN MOUSSE, ON SE REND BIEN COMPTE DE LA SIMILITUDE AVEC LE PÉNIS.



En effet, chez l'embryon de moins de 7 semaines, nos sexes sont tous identiques que l'on devienne ensuite homme, femme ou intersexe. Le même organe se développera plutôt en pénis ou plutôt en clitoris, ou restera dans un entre-deux. Il en va de même pour beaucoup des organes génitaux: le **PRÉPUCE** et le **CAPUCHON**, la **PROSTATE** et les **GLANDES D'ANARCHA**, les **BOURSES** et les **LÈVRES EXTÉRIEURES**, les **OVAIRES** et les **TESTICULES**, etc., sont les mêmes organes à la base, qui se sont développés différemment.

*Un nombre non négligeable de personnes, qu'on appelle **INTERSEXES**, ont des organes génitaux qui se sont développés comme un entre-deux, ni clairement «mâle» ni clairement «femelle». Le corps médical pratique des mutilations génitales sur la plupart des enfants intersexes pour les faire rentrer dans la norme. Les collectifs d'intersexes revendiquent l'interdiction des interventions chirurgicales sans consentement.*



*C'est à NOUS de décider pour nous, NON ?*

À quoi ce machin tout mou tout doux pourrait-il bien servir ?

*Aux ateliers d'éducation populaires du planning familial de Marseille, par exemple.*

*Ou comme outil pour expliquer la pose d'un stérilet.*

*N'importe qui pourrait le faire : un.e prof de bio, un.e conseiller.ère du planning, un.e médecin...*

**L'IDÉAL SERAIT QUE TOUT UN TAS DE GENS S'EN FABRIQUENT DE TOUTES SORTES, COMME ÇA ON AURAIT À DISPOSITION UNE MULTITUDE DE REPRÉSENTATIONS DE NOS ORGANES GÉNITAUX ET ON POURRAIT LEUR RENDRE AINSI TOUTE LEUR DIVERSITÉ!**

*Différents ateliers participatifs sont proposés, ateliers féministes de fabrication ou de discussion sur l'anatomie génitale. On peut écrire à [raphaelle.mda@laposte.net](mailto:raphaelle.mda@laposte.net) pour en savoir plus à ce sujet.*